

Troubles du comportement du

Ce que l'on nomme « troubles du comportement » sont les actions du lapin qui ne paraissent pas « normales » au propriétaire. Ces troubles sont présentés selon le motif de consultation.

AGRESSIVITÉ

La séquence d'agression du lapin présente trois phases : grognements, attaque et morsure. Le lapin prend une posture caractéristique (oreilles vers l'arrière, collées au corps, queue relevée), puis fonce sur l'adversaire. Les agressions peuvent se produire :

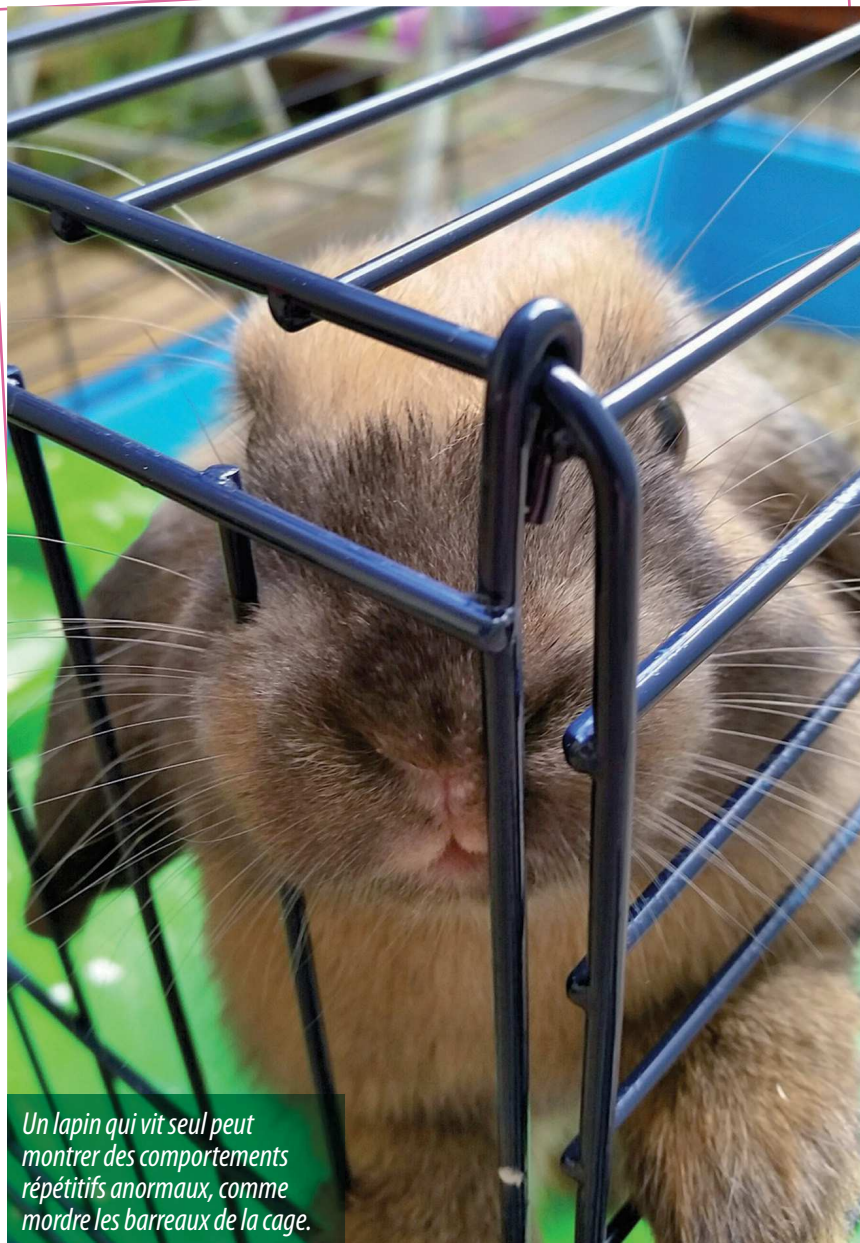
- quand le lapin exprime un inconfort, un stress ou une maladie d'origine organique,
- à l'acquisition de la maturité sexuelle,
- en début de période de reproduction pour les animaux entiers (janvier),
- quand le propriétaire met la main dans la cage,
- à l'introduction d'un nouveau congénère dans le milieu.

Un questionnaire précis du propriétaire ainsi qu'un examen clinique permettront de définir l'origine du trouble et de dégager une éventuelle cause organique.

Certains individus peu sortis et peu manipulés ont tendance à défendre l'accès à leur cage, la considérant comme leur territoire. Le lapin agresse alors son propriétaire lors de la distribution des repas ou de l'entretien de la cage. Cette réaction, pas nécessairement pathologique, n'en est pas moins désagréable pour le maître. Le fait de porter des gants épais pour se protéger permet de faire comprendre au lapin que ses agressions ne provoquent pas le retrait escompté. Il convient ensuite de proposer des mesures d'enrichissement de la cage, des manipulations



Hélène Marsaudon
Zoopsy
Vétérinaire
comportementaliste
14 avenue Guy de
Collongue
69130 Ecully
helene.marsaudon@
wanadoo.fr



Un lapin qui vit seul peut montrer des comportements répétitifs anormaux, comme mordre les barreaux de la cage.

SOCIALISATION À L'ÊTRE HUMAIN

■ Les lapins peu ou pas manipulés par l'humain à l'élevage, de la première à la sixième semaine, âge théorique du transfert en animalerie, ont une attitude fuyante et craintive à l'approche du propriétaire, qui se manifeste par des cris stridents et des tentatives de fuite.

La familiarisation au propriétaire se fait en plusieurs étapes :

- caresses douces sans soulever le lapin (stressé, l'animal se défend par des ruades qui aboutissent parfois à des fractures vertébrales),
- offrandes d'aliments à la main,
- approche du propriétaire en

position plus basse que la cage,

- appel vocal avant l'arrivée vers l'animal pour éviter de le surprendre.

La répétition des contacts doux avec le propriétaire favorise l'habituation du lapin, à condition qu'aucun stress ne le sensibilise.

douces et régulières, des sorties, etc. Pour des animaux entiers qui se battent, le propriétaire a le choix entre la séparation des belligérants ou la stérilisation.

MAUVAISE COHABITATION AVEC UN CONGÉNÈRE

La tendance territoriale est très marquée chez le lapin. Il convient donc d'éviter les agressions, qui peuvent être très violentes.

lapin : origines et solutions



▲ L'enrichissement du milieu de vie du lapin contribue à son bien-être physique et mental.



Les mesures préventives à adopter consistent à mettre les congénères en présence de façon progressive :

1- placer les cages côte à côte un certain temps, mais à distance (les lapins peuvent s'infliger des blessures à travers les barreaux),

2- sortir alternativement les animaux dans le même lieu ou changer les lapins de cage pour leur permettre de s'habituer à l'odeur de l'autre,

3- mettre en contact les lapins en terrain neutre, de préférence dans un endroit inconnu des deux, ce qui diminue leur besoin de défendre le territoire et détourne leur attention sur l'exploration du lieu.

Le résultat escompté est atteint quand les lapins se toilettent mutuellement.

▲ La répétition des contacts doux avec le propriétaire favorise l'habituation du lapin.

POUR OCCUPER UN LAPIN, L'ENVIRONNEMENT PEUT ÊTRE ENRICHİ AVEC :

- différents objets (paille tressée, rouleaux de carton, branche de noisetier, sac en papier, etc.),
- des endroits où se cacher,
- des lieux où se percher,
- des aliments cachés pour stimuler la recherche,
- plus d'interactions ludiques avec le propriétaire (balle).

MARQUAGE / MALPROPRÉTÉ

L'émission de jets d'urine sur un congénère, un humain au travers des barreaux de la cage est interprété comme du marquage urinaire. Le traitement est la stérilisation.

Dans sa cage, le lapin fait souvent ses selles dans un endroit précis. Il ne souille généralement pas les endroits dans lesquels il mange ou dort. À l'extérieur de la cage, l'élimination peut se faire n'importe où. Il est possible d'orienter l'élimination dans un lieu donné en mettant un bac à litière dans l'endroit que le lapin a déjà choisi pour éliminer.

Pour orienter le lapin à l'utilisation de ce bac, le propriétaire peut y rassembler les crottes et les urines faites ailleurs, mettre du foin au bout du bac (le lapin qui mange, défèque souvent en même temps), récompenser l'animal par une friandise à chaque passage dans le bac.

Le bac à litière doit être nettoyé tous les jours et fixé à la cage pour éviter que le lapin ne le renverse.

DESTRUCTIONS

Bien qu'appartenant au registre-comportemental normal du lapin, le grignotage des fils électriques ou le fait de creuser est mal perçu par le propriétaire.

La seule réponse est la prévention par :

- le gainage des fils,
- l'élimination des fils qui pendent,
- la protection des plinthes et des parquets par des matériaux résistants,
- le blocage de tous les accès où le lapin pourrait se cacher.

DÉPILATIONS

Quand l'examen dermatologique soigneux a permis d'éliminer une cause organique ou parasitaire à une dépilation, il faut chercher une raison comportementale. Pour rappel, physiologiquement, la lapine

en gestation ou en pseudogestation s'arrache les poils du cou et du ventre pour garnir son nid.

Certains lapins « broutent » leurs congénères sur le dos ou la tête ou s'arrachent des poils sur le corps dans un contexte de faible stimulation sensorielle, quand leur alimentation est trop pauvre en fibres, s'ils s'ennuient ou sont stressés.

Un tel comportement peut être contrôlé :

- en augmentant l'accès au foin et aux légumes verts,
- en fournissant des jouets non dangereux,
- en diminuant le nombre d'animaux par cage (élevages),
- en augmentant l'exercice.

STÉRÉOTYPIES

Le lapin est un animal social qui vit en groupe. Ceux qui vivent seuls peuvent montrer des comportements répétitifs anormaux :

- grattage des coins de la cage,
- morsures de la grille,
- toilettage excessif,
- boulimie,
- jeu avec la pipette d'eau.

L'ajout d'un congénère peut améliorer les choses..., ou engendrer un conflit à l'égard du nouvel arrivant. L'attachement peut aussi se faire à une peluche, à condition que l'animal ne la mange pas.

Le vétérinaire, longtemps considéré uniquement comme garant de la santé physique des animaux, est maintenant sollicité pour apporter une solution aux troubles du comportement, y compris chez le lapin qui prend une place à part entière dans les foyers.

Le propriétaire apprécie que son vétérinaire généraliste apporte une solution à ce qu'il perçoit comme une difficulté avec son lapin de compagnie. ●