

Ceva Santé
Animale
et Zoopsy

s'associent pour éditer une
Newsletter Comportement
destinée aux Auxiliaires
Vétérinaires.

Un thème sera abordé
chaque mois avec la
volonté d'apporter des
conseils pratiques qui vous
permettront d'aborder
aisément le propriétaire
de chat ou de chien et lui
montrer les compétences de
la clinique dans le domaine.

Toutes nos newsletters
seront disponibles sur le site
www.ceva-santeanimale.fr



Quels conseils au propriétaire d'un chaton ?



*Ecrit par Gérard Muller Docteur vétérinaire,
Vétérinaire comportementaliste diplômé
des ENV, Dip. ECVBM-CA, Président de ZOOPSY*

Nos clients, sont toujours très réceptifs
quand ils consultent avec un chaton ou un
chiot. Leur véritable envie de bien faire
est visible et, à ce moment, ils sont
prêts à écouter les conseils
avec beaucoup d'attention.

Parce qu'il s'agit du nouveau
départ avec un nouveau "patient",
nous devons profiter de cette
occasion pour créer une relation
agréable et confiante. Les premiers
instants relationnels laissent un
souvenir définitif.

L'important dans ces premiers
contacts est de montrer les
capacités de la clinique à répondre
aux besoins et de prouver
nos compétences en tant que
spécialiste de l'animal.

Les conseils bénéfiques
concernant les chiots sont assez
largement connus, mais pour
les chatons, de nombreuses
lacunes persistent.



Quel âge a-t-il ?

- L'âge du chaton est important. Le développement du chaton est rapide et quelques jours de plus ou de moins représentent pour cette espèce un écart important pour leurs acquis comportementaux. Malheureusement, nombreux sont les nouveaux propriétaires qui arrivent sans connaître la date de naissance de leur chaton.

Vous devez être capable d'estimer son âge. Une première approximation peut être donnée par le poids et il est assez juste de considérer que le chaton prend 100 g/semaine. Un chaton de 800 g a donc environ huit semaines et un chaton de 500 g est probablement trop jeune pour être adopté. Peut-être ce dernier est-il un chaton de 8 semaines complètement dénutri, ce qui n'est pas souhaitable non plus.

Cette pesée nécessite bien sûr une balance spéciale chat. L'examen des dents peut venir en appui de cette pesée. Les canines définitives apparaissent à 5 mois et la dentition définitive est achevée à 6 mois.



L'âge idéal d'adoption est de 7 à 8 semaines et il ne doit pas être inférieur à 6 semaines car le risque d'un trouble du développement est alors important.

L'âge légal est d'ailleurs de 8 semaines. Ces troubles entraînent des relations difficiles avec l'entourage favorisant ainsi l'anxiété. Des chatons séparés très tôt de leur mère sont capables de manger seul dès trois semaines et le critère d'autonomie alimentaire n'est pas suffisant pour séparer mère et chaton.

Il est souvent difficile de parvenir à faire accepter à des maîtres qui fondent devant leur chaton, que cette petite boule pourrait par la suite leur opposer un caractère difficile par manque de maternage.

Que dois-je lui donner à manger ?

- Parler de l'alimentation, c'est aussi répondre à une des préoccupations des nouveaux propriétaires. Deux idées peuvent être développées :

Le chat doit avoir un accès permanent à son bol alimentaire. Il faut éviter de créer un mélange entre demande d'attention et prise alimentaire.

Pour des chats placés dans un environnement pauvre en stimuli, la relation avec le propriétaire risque de devenir la principale occupation. Réduire cette relation à des distributions de nourriture fait prendre le risque d'avoir un



chat obèse qui mange pour s'occuper. Il faut apprendre au maître à développer des interactions positives de jeux sans relation avec l'aliment.

Les aliments humides ajoutés sont avalés en plus de la ration de croquettes, et représentent un facteur d'obésité supplémentaire. Il est difficile de trouver des aliments humides de bonne qualité (à faible valeur énergétique) à des prix modérés.

Comment le rendre propre ?

- A cet âge la propreté est souvent sans souci. Un chat équilibré dans son environnement reste propre, et tout comportement d'élimination inappropriée doit être compris comme le signe d'un trouble comportemental ou d'une cystite. Il ne s'agit jamais d'une vengeance et la punition est une idée à combattre dès la première visite.



Certains chatons ne sont pas toujours propres car la distance entre leur bac et leur zone de vie est trop grande. Au début il faut que le bac soit dans la pièce où vit le chaton et cela peut signifier deux ou trois bacs dans un grand appartement.

Il ne faut pas punir la malpropreté même sur le fait, mais favoriser la propreté et féliciter!



Comment savoir s'il est normal ?

- Peut-on repérer des comportements anormaux chez un chaton ?

A l'âge de deux mois, il est souhaitable que le chaton soit plutôt sans crainte. Il faut qu'il vienne au contact spontanément et sans hésitation. Il doit être curieux. Un chaton à la conduite réservée à cet âge devient un adulte peureux.

En douceur, il faut savoir expliquer que l'acceptation des contacts avec le propriétaire ne suffit pas, et qu'il faut obtenir, en exposant le chaton à d'autres personnes, que tous les individus soient acceptés.

A cet âge aussi le chaton doit savoir contrôler ses mouvements. Il sait jouer en respectant le visage et ses contrôles moteurs doivent être tels qu'il ne blesse pas. Même si les blessures sont légères, elles signent un déséquilibre qui peut devenir important.



Va-t-il s'entendre avec mon chien ?

- Le chaton est souvent craintif du chien. Cette crainte est parfois justifiée et pour qu'une habitude s'installe,

il faut lui fournir des possibilités de se réfugier en hauteur.

Ce n'est pas dans les bras qu'il doit trouver protection car cela risque d'augmenter le comportement de rejet du chien. La gamelle du chien doit être vide et la gamelle du chaton placée en hauteur.

Il faut identifier les comportements prédateurs du chien car la vie du chaton est parfois en danger, même si cela reste assez rare.

Va-t-il s'entendre avec mon chat ?

- Il n'existe pas d'inhibition sociale et de soumission active chez le chat. Il est donc normal que le chaton en position d'infériorité feule sur un chat adulte. Les chats mâles castrés sont souvent plus tolérants.

Le propriétaire ne doit pas intervenir dans les relations entre ces deux animaux

qui théoriquement savent parfaitement communiquer entre eux même s'ils se battent. Il faut proposer un refuge au

chaton qui apprendra alors à se cacher et à créer une première zone d'isolement.

Donner plus d'attention au chat résident semble important de façon à lui assurer un bon confort sur son propre territoire. Dans ce même état d'esprit il peut être utile de

placer un ou plusieurs diffuseurs de FELIWAY® dans l'habitation.

Quelle précaution prendre avec les enfants ?

- Le comportement des enfants doit être surveillé. Le chaton doit le plus souvent avoir les pattes posées au sol et pouvoir prendre ses distances quand il veut. Les enfants peuvent porter le chat mais ils doivent plutôt le caresser en le laissant libre. Des manipulations maladroitement peuvent rendre le chat brutal et distant, même si ces défauts ne s'expriment pas immédiatement.



Quand pourrai-je le laisser sortir ?

- Dès le plus jeune âge le chaton peut aller dans le jardin. Il faut qu'il soit identifié (un chaton se vole innocemment) et être porteur d'une marque

de propriété (un petit collier constitué d'un brin de laine signifie "ce chaton appartient à quelqu'un, laissez-le, il n'est pas perdu"). A cet âge la crainte de se trouver seul dans un grand univers inconnu permet au propriétaire de fixer le rappel. Dès que le chaton commence à miauler, l'appeler pour lui apprendre que revenir à l'appel est une solution salvatrice et rassurante. L'apprentissage se fixe alors durablement.

Comment l'éduquer ? Lui faire respecter des interdits ?

- Pour "éduquer le chat", le mieux est de répéter les refus. Si votre chat monte sur la table, reposez-le au sol, sans le taper, sans lui faire peur. Il apprendra progressivement à respecter cette zone et n'y reviendra plus. Soyez juste cohérent.

Lui donner de temps en temps un petit morceau, c'est juste lui apprendre l'inverse. Si votre chaton fait des bêtises, par exemple il gratte dans les plantes ou fait ses griffes sur le fauteuil... ne le punissez pas, il apprendrait à le faire en votre absence, mais proposez-lui une activité alternative.

Comment annoncer des doutes sur le comportement du chaton ?

- Communiquer correctement : la qualité de la communication est primordiale. L'ASV qui observe un chaton ne doit pas être directive. Il est possible d'avoir des doutes mais il est impossible à ce moment de critiquer brutalement un individu qui a déjà conquis le cœur du propriétaire. Des conseils tels que : "Si vous

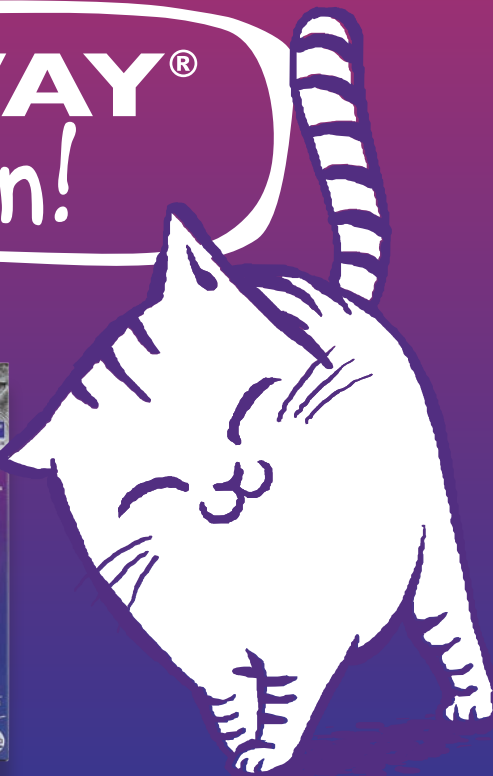
voyez que votre chaton reste timide quand vous recevez une personne étrangère à la famille, vous devez nous en reparler". "Si votre chaton continue à mordiller beaucoup quand vous le caressez, alors nous devons en reparler car cela risque d'évoluer défavorablement". Mais, le message de base doit rester : « il est très gentil et très mignon et nous ferons tout, ensemble, pour qu'il le reste, je vous félicite ».

Dans une prochaine newsletter, nous verrons notamment comment réagir face à un chaton brutal qui blesse les mains et s'emporte quand on joue avec lui, à un chaton qui ne se laisse pas manipuler ou qui entre en conflit avec le chien ou le chat.

- Retrouvez cette Newsletter et des conseils sur l'utilisation de FELIWAY® sur le site www.ceva-santeanimale.fr

Avec **FELIWAY®**
Chat va bien!

VU A LA
TV



CEVA Santé Animale - 10 avenue de la Ballastière - CS 30126 - 33501 Libourne Cedex
www.ceva-santeanimale.fr

► N°Vert 0 800 33 10 33

APPEL GRATUIT DEPUIS UN POSTE FIXE

